



**АДМИНИСТРАЦИЯ МУНИЦИПАЛЬНОГО ОБРАЗОВАНИЯ
УСПЕНСКИЙ РАЙОН
ПОСТАНОВЛЕНИЕ**

От 25.04.2025

№ 523

с. Успенское

Об установлении публичного сервитута в целях строительства и эксплуатации объекта электросетевого хозяйства местного значения, согласно титулу: «Переустройство (вынос) ВЛ-10 кВ КО-6 пролетов опор №83-89 в рамках проектирования объекта: «Конно-спортивный комплекс в с. Успенское Успенского района», расположенного по адресу: Краснодарский край, Успенский район, с. Успенское, зона Промышленная, земельные участки с кадастровыми номерами 23:34:0201000:2823 и 23:34:0201000:2824»

образования Успенский район. В течение 15 календарных дней со дня опубликования и размещения данного сообщения в адрес администрации муниципального образования Успенский район возражений от правообладателей земельных участков, в соответствии с действующим законодательством, не поступило.

В соответствии со статьей 23 и главой V.7 Земельного кодекса Российской Федерации, постановлением Правительства Российской Федерации от 24 февраля 2009 года № 160 «О порядке установления охранных зон объектов электросетевого хозяйства и особых условий использования земельных участков, расположенных в границах таких зон», Уставом муниципального образования Успенский район, постановляю:

1. Установить публичный сервитут на срок 49 лет, в целях строительства и эксплуатации объекта электросетевого хозяйства местного значения, согласно титулу: «Переустройство (вынос) ВЛ-10 кВ КО-6 пролетов опор №83-89 в рамках проектирования объекта: «Конно-спортивный комплекс в с. Успенское Успенского района», расположенного по адресу: Краснодарский край, Успенский район, с. Успенское, зона Промышленная, земельные участки с кадастровыми номерами 23:34:0201000:2823 и 23:34:0201000:2824», для использования земель и земельных участков, указанных в приложении 1 к настоящему постановлению, в границах согласно приложению 2 к настоящему постановлению.

2. Срок, в течение которого использование земель и земельных участков, указанных в приложении 1 к настоящему постановлению, и (или) расположенных в них объектах недвижимого имущества в соответствии с их разрешенным использованием будет невозможно или существенно затруднено в связи с осуществлением публичного сервитута, - 1 месяц, в соответствии с графиком выполнения строительных работ в отношении объекта электросетевого хозяйства согласно титулу: «Переустройство (вынос) ВЛ-10 кВ КО-6 пролетов опор №83-89 в рамках проектирования объекта: «Конно-спортивный комплекс в с. Успенское Успенского района», расположенного по адресу: Краснодарский край, Успенский район, с. Успенское, зона Промышленная, земельные участки с кадастровыми номерами 23:34:0201000:2823 и 23:34:0201000:2824» согласно приложению 3 к настоящему постановлению.

3. Порядок установления зон с особыми условиями использования территорий и содержание ограничений прав на части земельных участков в границах таких зон определяются в соответствии с постановлением Правительства Российской Федерации от 24 февраля 2009 года № 160 «О порядке установления охранных зон объектов электросетевого хозяйства и особых условий использования земельных участков, расположенных в границах таких зон».

4. Плата за публичный сервитут в отношении земельных участков, находящихся в государственной или муниципальной собственности и не обремененных правами третьих лиц, устанавливается в размере 0,01 процента кадастровой стоимости такого земельного участка и вносится единовременным платежом не позднее шести месяцев со дня принятия решения об установлении публичного сервитута. Если в отношении земельных участков и (или) земель

В администрацию муниципального образования Успенский район обратилось акционерное общество «Россети Кубань» (ИНН 2309001660, ОГРН 1022301427268), далее – АО «Россети Кубань», в лице Десятовой Натальи Михайловны, действующей на основании доверенности № 23АВ4620811 от 20 ноября 2023 года, уполномоченной нотариусом Краснодарского нотариального округа Скачко Владимиром Владимировичем, зарегистрировано в реестре № 23/256-н/23-2023-32-571, с ходатайством об установлении публичного сервитута в отношении земель и (или) земельного участка (земельных участков) в целях строительства и эксплуатации объекта электросетевого хозяйства местного значения, согласно титулу: «Переустройство (вынос) ВЛ-10 кВ КО-6 пролетов опор №83-89 в рамках проектирования объекта: «Конно-спортивный комплекс в с. Успенское Успенского района», расположенного по адресу: Краснодарский край, Успенский район, с. Успенское, зона Промышленная, земельные участки с кадастровыми номерами 23:34:0201000:2823 и 23:34:0201000:2824».

Сообщение о возможном установлении публичного сервитута в целях строительства и эксплуатации объекта электросетевого хозяйства местного значения, согласно титулу: «Переустройство (вынос) ВЛ-10 кВ КО-6 пролетов опор №83-89 в рамках проектирования объекта: «Конно-спортивный комплекс в с. Успенское Успенского района», расположенного по адресу: Краснодарский край, Успенский район, с. Успенское, зона Промышленная, земельные участки с кадастровыми номерами 23:34:0201000:2823 и 23:34:0201000:2824», опубликовано в общественно-политической газете Успенского района Краснодарского края «Рассвет» от 09 апреля 2025 года № 43-44 (11006-11007), а также размещено на официальном сайте администрации муниципального

кадастровая стоимость не определена, размер платы за публичный сервитут рассчитывается исходя из среднего уровня кадастровой стоимости земельных участков по муниципальному району.

При этом плата за публичный сервитут, установленный на три года и более, не может быть менее чем 0,1 процента кадастровой стоимости земельного участка, обремененного сервитутом, за весь срок сервитута.

5. Отделу по вопросам имущественных отношений и развития инвестиций администрации муниципального образования Успенский район обеспечить в течение пяти рабочих дней со дня принятия настоящего постановления:

1) размещение настоящего постановления на официальном сайте администрации муниципального образования Успенский район в информационно-телекоммуникационной сети «Интернет»;

2) направление в Управление Федеральной службы государственной регистрации, кадастра и картографии по Краснодарскому краю копии постановления и сведений о границах публичного сервитута для внесения в Единый государственный реестр недвижимости в порядке, предусмотренном Федеральным законом от 13 июля 2015 года № 218-ФЗ «О государственной регистрации недвижимости»;

3) направление в АО «Россети Кубань» копии постановления, а также сведений о лицах, являющихся правообладателями земельных участков, в отношении которых установлен публичный сервитут.

6. АО «Россети Кубань» в установленном законом порядке обеспечить:

1) осуществление регистрации публичного сервитута согласно пункту 1 настоящего постановления, но не ранее дня внесения сведений о публичном сервитуте в Единый государственный реестр недвижимости;

2) заключение соглашений об осуществлении публичного сервитута с правообладателями земельных участков, указанных в приложении 1 к настоящему постановлению, за исключением земельных участков, находящихся в государственной или муниципальной собственности и не обремененных правами третьих лиц;

3) не позднее шести месяцев со дня принятия настоящего постановления внесение единовременным платежом платы за публичный сервитут, установленный в отношении земельных участков, находящихся в государственной или муниципальной собственности и не обремененных правами третьих лиц, указанных в приложении 1 к настоящему приказу, в соответствии с порядком расчета и внесения платы за публичный сервитут, установленным статьей 39.46 Земельного кодекса Российской Федерации;

4) приведение земельных участков, указанных в пункте 1 настоящего постановления, в состояние, пригодное для их использования в соответствии с видом разрешенного использования, в сроки, предусмотренные пунктом 8 статьи 39.50 Земельного кодекса Российской Федерации.

7. Контроль за выполнением настоящего постановления возложить на заместителя главы муниципального образования Успенский район по вопросам экономического развития Шевиченко В.В.

8. Постановление вступает в силу со дня подписания.

Глава муниципального образования
Успенский район

Г.К. Бахилин



Приложение 1 к постановлению администрации муниципального образования Успенский район от 25.04.2025 № 523

Перечень земельных участков, в отношении которых устанавливается публичный сервитут в целях строительства и эксплуатации объекта электросетевого хозяйства местного значения, согласно титулу: «Переустройство (вынос) ВЛ-10 кВ КО-6 пролетов опор №83-89 в рамках проектирования объекта: «Конно-спортивный комплекс в с. Успенское Успенского района», расположенного по адресу: Краснодарский край, Успенский район, с. Успенское, зона Промышленная, земельные участки с кадастровыми номерами 23:34:0201000:2823 и 23:34:0201000:2824»

№ п/п	Кадастровый номер земельного участка	Адрес (местоположение)
1	23:34:0201000:1613	Краснодарский край, р-н Успенский, с. Успенское, промзона
2	23:34:0201000:3285	Краснодарский край, р-н. Успенский, с. Успенское, ул. Ленина, 291
3	23:34:0000000:16 (обособленный участок 23:34:0201000:1030)	Краснодарский край, р-н. Успенский, в границах земель Успенского района
4	23:34:0201000:276	край Краснодарский, р-н Успенский, с. Успенское, ул Ленина, д. 258
5	23:34:0201000	край Краснодарский, р-н Успенский, с/о Успенский, с. Успенское

Начальник отдела по вопросам имущественных отношений и развития инвестиций администрации муниципального образования Успенский район



Р.С. Срабян

Приложение 2 к постановлению администрации муниципального образования Успенский район от 25.04.2025 № 523

ГРАФИЧЕСКОЕ ОПИСАНИЕ
местоположения границ публичного сервитута

Переустройство (вынос) ВЛ-10 кВ КО-6 пролетов опор №83-89 в рамках проектирования объекта: «Конно-спортивный комплекс в с. Успенское Успенского района», расположенного по адресу: Краснодарский край, Успенский район, с. Успенское, зона Промышленная, земельные участки с кадастровыми номерами 23:34:0201000:2823 и 23:34:0201000:2824

(наименование объекта, местоположение границ которого описано (далее - объект))

Раздел I

Сведения об объекте

№ п/п	Характеристики объекта	Описание характеристик
1	2	3
1	Местоположение объекта	Краснодарский край, район Успенский, село Успенское
2	Площадь объекта +/- величина погрешности определения площади (Р+/- Дельта Р)	1741 кв.м ± 8.80 кв.м
3	Иные характеристики объекта	Публичный сервитут в отношении земель и земельных участков в соответствии с п. 1 ст.37 Земельного кодекса Российской Федерации в целях строительства и эксплуатации объекта электросетевого хозяйства местного значения, согласно титулу: «Переустройство (вынос) ВЛ-10 кВ КО-6 пролетов опор №83-89 в рамках проектирования объекта: «Конно-спортивный комплекс в с. Успенское Успенского района», расположенного по адресу: Краснодарский край, Успенский район, с. Успенское, зона Промышленная, земельные участки с кадастровыми номерами 23:34:0201000:2823 и 23:34:0201000:2824». Срок публичного сервитута составляет 49 лет и установлен в пользу АО "Россети Кубань". Юридический адрес: 350033 Россия, г. Краснодар, ул. Ставропольская, 2А, E-mail: telet@kuben.elektra.ru

Раздел 2

Сведения о местоположении границ объекта					
1. Система координат <u>МСК-23, зона 2</u>					
2. Сведения о характерных точках границ объекта					
Обозначение характерных точек границ	Координаты, м		Метод определения координат характерной точки	Средняя квадратическая погрешность положения характерной точки (M _t), м	Описание обозначения точки местности (при наличии)
	X	Y			
1	2	3	4	5	6
1	457155.21	2330099.77	Метод спутниковых геодезических измерений (определений)	0.10	–
2	457152.49	2330104.04	Метод спутниковых геодезических измерений (определений)	0.10	–
3	457126.69	2330080.81	Метод спутниковых геодезических измерений (определений)	0.10	–
4	457101.37	2330057.61	Метод спутниковых геодезических измерений (определений)	0.10	–
5	457070.93	2330023.04	Метод спутниковых геодезических измерений (определений)	0.10	–
6	457105.63	2329999.28	Метод спутниковых геодезических измерений (определений)	0.10	–
7	457134.60	2329969.04	Метод спутниковых геодезических измерений (определений)	0.10	–
8	457166.07	2329936.29	Метод спутниковых геодезических измерений (определений)	0.10	–
9	457195.44	2329902.37	Метод спутниковых геодезических измерений (определений)	0.10	–
10	457201.99	2329882.89	Метод спутниковых геодезических измерений (определений)	0.10	–
11	457208.72	2329885.15	Метод спутниковых геодезических измерений (определений)	0.10	–
12	457201.32	2329905.73	Метод спутниковых геодезических измерений (определений)	0.10	–
13	457169.83	2329939.71	Метод спутниковых геодезических измерений (определений)	0.10	–

14	457138.85	2329973.13	Метод спутниковых геодезических измерений (определений)	0.10	—
15	457109.92	2330004.34	Метод спутниковых геодезических измерений (определений)	0.10	—
16	457079.77	2330025.51	Метод спутниковых геодезических измерений (определений)	0.10	—
17	457095.13	2330042.95	Метод спутниковых геодезических измерений (определений)	0.10	—
18	457094.45	2330043.69	Метод спутниковых геодезических измерений (определений)	0.10	—
19	457104.95	2330054.10	Метод спутниковых геодезических измерений (определений)	0.10	—
20	457130.06	2330077.11	Метод спутниковых геодезических измерений (определений)	0.10	—
1	457155.21	2330099.77	Метод спутниковых геодезических измерений (определений)	0.10	—

3. Сведения о характерных точках части (частей) границы объекта

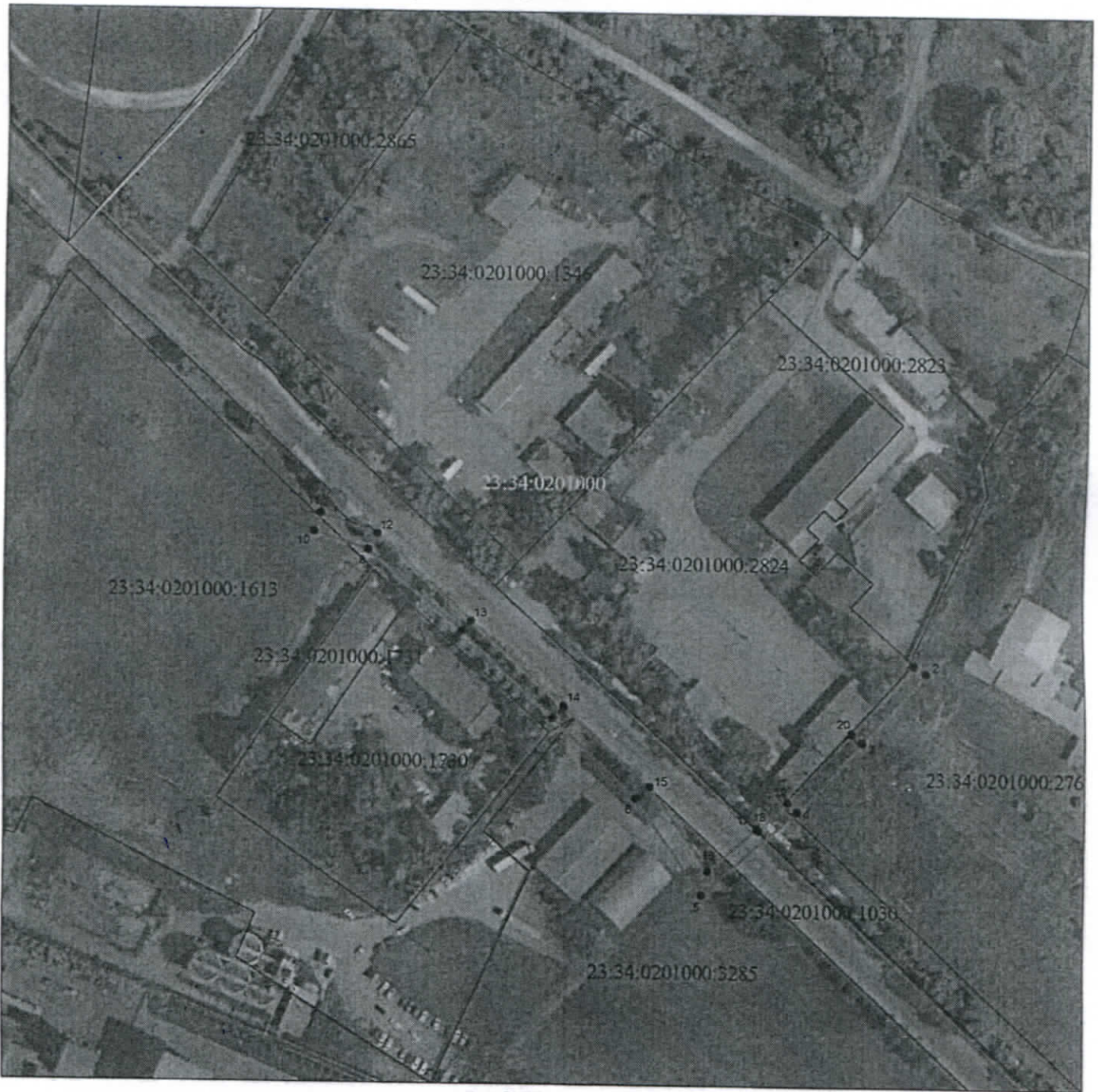
Обозначение характерных точек части границы	Координаты, м		Метод определения координат характерной точки	Средняя квадратическая погрешность положения характерной точки (M_t), м	Описание обозначения точки на местности (при наличии)
	X	Y			
1	2	3	4	5	6
—	—	—	—	—	—

ОПИСАНИЕ МЕСТОПОЛОЖЕНИЯ ГРАНИЦ

публичного сервитута в отношении земель и земельных участков в целях размещения объекта электросетевого хозяйства согласно титулу: «Переустройство (вынос) ВЛ-10 кВ КО-6 пролетов опор №83-89 в рамках проектирования объекта: «Конно-спортивный комплекс в с. Успенское Успенского района», расположенного по адресу: Краснодарский край, Успенский район, с. Успенское, зона Промышленная, земельные участки с кадастровыми номерами 23:34:0201000:2823 и 23:34:0201000:2824»







Раздел 4

План границ объекта



Масштаб 1:2000

Используемые условные знаки и обозначения:

-  - проектная граница публичного сервитута;
-  1 - характерные точки публичного сервитута
-  - граница кадастрового квартала
-  - граница земельных участков, согласно сведениям ЕГРН
-  23:34:0201000:3285 - кадастровый номер объекта недвижимости
-  23:34:0201000 - кадастровый номер кадастрового квартала



Подпись Крижановская Е. Н. Дата "26" 03 2025 г.

Приложение 3 к постановлению администрации муниципального образования Успенский район от 25.04.2025 № 523

График выполнения строительных работ в отношении объекта электросетевого хозяйства согласно титулу: «Переустройство (вынос) ВЛ-10 кВ КО-6 пролетов опор №83-89 в рамках проектирования объекта: «Кожно-спортивный комплекс в с. Успенское Успенского района», расположенного по адресу: Краснодарский край, Успенский район, с. Успенское, зона Промышленная, земельные участки с кадастровыми номерами 23:34:0201000:2823 и 23:34:0201000:2824»

№ п/п	Наименование работ	Начало работ	Окончание работ
1	Строительно-монтажные работы	07.2025	08.2025
2	Эксплуатация объекта	2025	2074

*Срок обременения участков в период строительства не превышает 1 месяца